

ホットマルチヒーター 家庭用

取扱説明書(保証書付)

ダニ退治機能

室温センサー付

カバー丸洗いOK

コントローラー収納ホルダー付

ホットマルチヒーター

品番 **NA-23MH**

- このたびは、ホットマルチヒーターお買上げくださりまして、まことにありがとうございます。
- ご使用前に、この取扱説明書(保証書)を最後までお読みのうえ、正しい使い方でも長くご愛用ください。
- 万一ご使用中、わからないことや不具合が生じた時、お役に立ちます。お読みになったあとは、お使いになる方がいつでも見られるところに必ず保管してください。

上手に使う 上手に節電

もくじ

安全上のご注意	表紙～2
各部のなまえとはたらき	3
取付方法	3
正しいご使用方法	4
お取扱上のご注意	4
知っておいていただきたいこと	4
お手入れと保管のしかた	5
点検と修理	6
仕様	6
アフターサービスについて	裏表紙
保証書	裏表紙

安全上のご注意

- ご使用の前に、この「安全上のご注意」をよくお読みの上、正しくお使いください。
- ここに示した注意事項は、製品を安全に正しくお使いいただき、あなたや他の人々への危害や損害を未然に防止するためのものです。また注意事項は、危害や損害の大きさと切迫の程度を明示するために、誤った取扱いをすると生じることが想定される内容を、「危険」「警告」「注意」の3つに区分しています。いずれも安全に関する重要な内容ですので、必ず守ってください。



危険

この表示を無視して、誤った取扱いをすると、人が死亡または重傷を負う危険が差し迫って生じることが想定される内容を示しています。



警告

この表示を無視して、誤った取扱いをすると、人が死亡または重傷を負う可能性が想定される内容を示しています。



注意

この表示を無視して、誤った取扱いをすると、人が傷害を負う可能性及び物的損害のみの発生が想定される内容を示しています。

絵表示の例



△ 記号は危険・警告・注意を促す内容があることを告げるものです。図の中に具体的な注意内容(左図の場合は高温注意)が描かれています。



⊘ 記号は禁止の行為であることを告げるものです。図の中や近傍に具体的な禁止内容(左図の場合は分解禁止)が描かれています。



● 記号は行為を強制したり指示したりする内容を告げるものです。図の中に具体的な指示内容(左図の場合は差込プラグをコンセントから抜いてください)が描かれています。



危険



やけど
注意

低温やけどや脱水症状を起こす恐れがあります。

比較的低い温度(40~60℃)でも長時間皮膚の同じ場所に触れていると、低温やけどの恐れがあります。

次のような方がお使いのとき特に注意してください。

乳幼児、お子様、お年寄り、自分で温度調節のできない方、皮膚の感覚の弱い方、皮膚の弱い方、ご病人、眠気をさそう薬(睡眠薬、風邪薬など)を服用された方、深酒・疲労の激しい方。低温やけどは、皮膚の深部にもまでおよび赤い斑点や水ぶくれができるのが特徴です。万一赤い斑点や水ぶくれができた場合には直ちに医師の診断を受けてください。



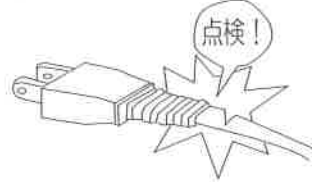
警告

改造はしないこと。
修理技術者以外の方は、分解したり修理をしないでください。発火・感電・けがの原因になります。
修理はお買上げの販売店または当社のお客様ご相談窓口にご相談ください。



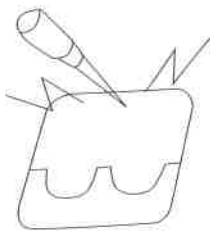
分解禁止

電源コードや差込プラグが傷んだり、コンセントの差し込みがゆるいときは使用しないこと。
感電・ショート・発火の原因になります。



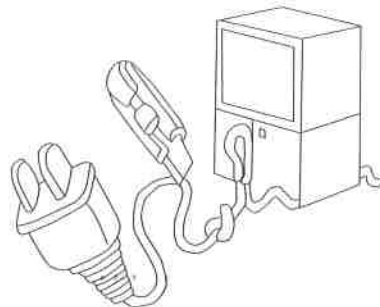
傷んだコード
プラグ禁止

針や刃物で発熱体に傷を付けないこと。
火災・感電の原因になります。



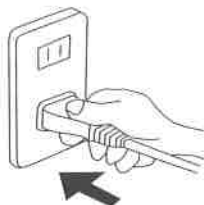
針、刃物の
突刺し禁止

電源コードを傷付けたり、破損したり、加工したり、無理に曲げたり、引張ったり、ねじったり、たばねたりしないこと。
また、重い物を載せたり、挟み込んだり、ホットマルチヒーター本体の下を通したりすると、電源コードが破損し、火災・感電の原因となります。



無理な扱い
禁止

交流100V専用コンセントを使うこと。
交流100V以外を使うと、火災・感電の原因になります。



交流100V
を使う



注意

犬や猫などのペットの暖房用には使用しないこと。
 ペットが本体やコードを傷め、火災の原因となることがあります。



ペット用
禁止

折り畳んで使用しないこと。
 火災や故障の原因となります。



折り畳んで
使用禁止

アイロン台として使用しないこと。
 熱で本体を痛め発火することがあります。



アイロン台
禁止

キャスター付きのいすなどで使用する場合、
 コードを踏みつけないこと。
 コードを踏みつけると、コードが破損し、感電・ショート・火災の原因になります。



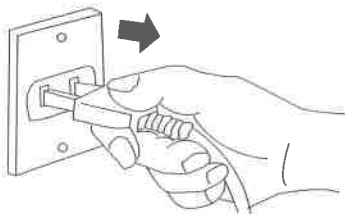
禁止

本体やコントローラーに水やお茶をこぼさない。
 万一こぼしたときは、過熱の恐れがありますので、直ちに使用を中止し、販売店の点検を受けてください。



水ぬれ
禁止

差込プラグを抜くときは、電源コードを持たず、必ず先端の差込プラグを持って引き抜くこと。
 感電やショートして発火することがあります。



プラグを
持って抜く

差込プラグはコンセントの奥までしっかり差し込むこと。
 感電・ショート・発火の恐れがあります。



プラグを
しっかり差し込む

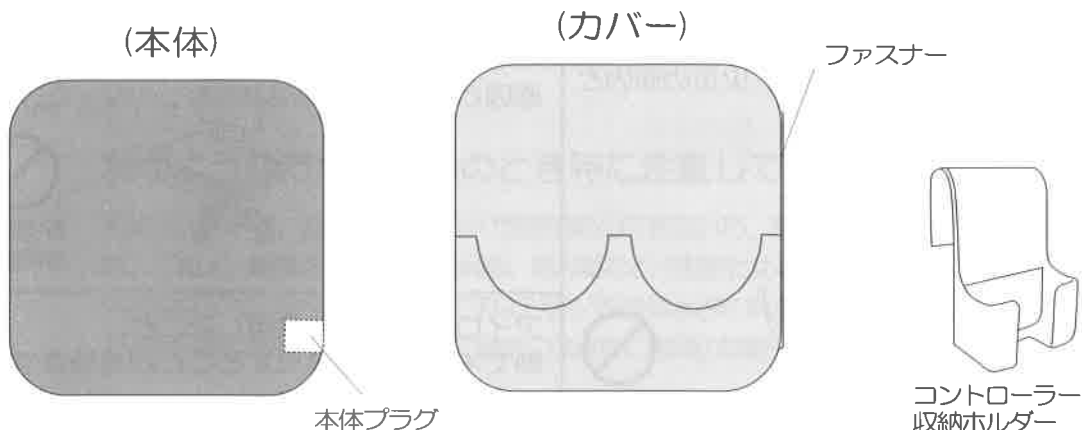
使用時以外は差込プラグをコンセントから抜くこと。
 けがや、やけど、絶縁劣化による感電・漏電火災の原因になります。



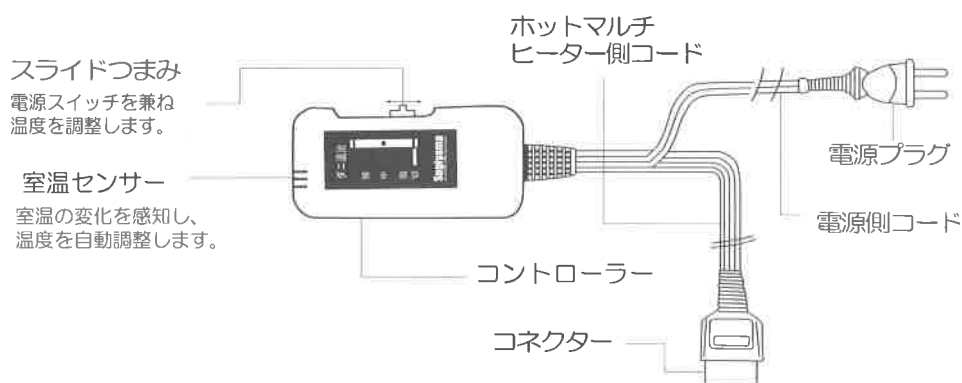
プラグを抜く

各部のなまえとはたらき

《ホットマルチヒーター》

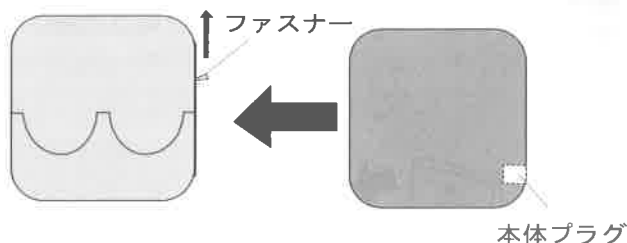


《コントローラー》 専用のコントローラーを使用してください。

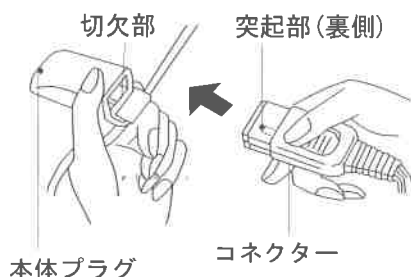


取付方法

1. カバーのファスナーを開け、
本体を中に入れます。
(本体プラグがファスナー側
にくるように入れます。)



2. 本体プラグをしっかりとぎり、
コントローラーのコネクター
を本体プラグに根元まで差し
込んでください。



3. ファスナーを閉めます。

正しいご使用方法

1. コネクターを差し込みます。

コントローラーを収納ホルダーにセットしコネクターを本体プラグに、根元まで確実に差し込んでください。

2. 電源プラグを差し込む。

差込プラグを交流100Vのコンセントに根元まで確実に差し込んでください。

3. コントローラーの電源スイッチを入れます。

スライドつまみをスライドさせてお好みの温度に合わせてご使用ください。
20～30分すると温度が安定します。

4. ご使用后

ご使用後はスライドつまみを「切」にし、差込プラグをコンセントから抜いてください。

■低温やけどを防ぐために

- 皮ふの弱い方は厚手のくつ下などをはいてご使用ください。
- いねむりやうたたねをしないように、周囲の方もご注意ください。

お取扱上のご注意

カバーは素材の特性上、生地との摩擦により毛抜けや毛羽立ちが生じます。衣類へ毛羽が付着することがありますので、過度な摩擦をお避けください。特に、毛足のある衣料品は、付着することがありますのでご注意ください。毛羽が付着した場合は、エチケットブラシやテープなどで取り除いてください。

知っておいていただきたいこと

- お使いはじめのときは、少しにおうことがありますが、ご使用にともない消えます。
- 毛足のある一般のカーペットの上で使用するときは、毛足の屈伸作用で、本体が移動する場合があります。本体の下に、毛布や市販のずれ防止シートなどを敷くと移動しにくくなります。
- 新しい畳の上でお使いになると、本体の下の畳が変色することがあります。これは、青畳が直射日光で変色するのと同じ現象ですが、本体の下に市販の断熱シートなどを敷くと軽減できます。
- 熱に弱い敷物や床面(銘木床、寄木床など)の上で使用すると、熱により変色、変形する場合がありますので、マルチヒーター本体の下に、市販の断熱シートや毛足のながいカーペットなどを敷いてください。
- イスや机など重いものは載せないこと。発熱体をいため故障の原因となります。

お手入れと保管のしかた

●お手入れの方法(カバー)

カバーは本体を取り外して洗うことができます。
[注意]本体は、決して水洗いはしないでください。

1. カバーを取り外します。
2. 40℃以下のぬるま湯に入れて、洗たく用の中性洗剤をとかします。
3. 手洗いを行ない、洗剤が残らないよう充分すすぎます。
4. 洗濯機を使用する場合は必ず洗濯ネットを使用してください。
5. 風通しの良い場所で自然乾燥させます。
6. 充分乾燥させてから、本体にセットします。

40℃以下の湯で手洗いします



漂白剤の使用禁止



タンブル乾燥禁止



日陰のぬれつり干しにします



アイロン仕上げ禁止



ドライクリーニング禁止



ウェットクリーニング禁止



洗たく後は、絞らないでください。

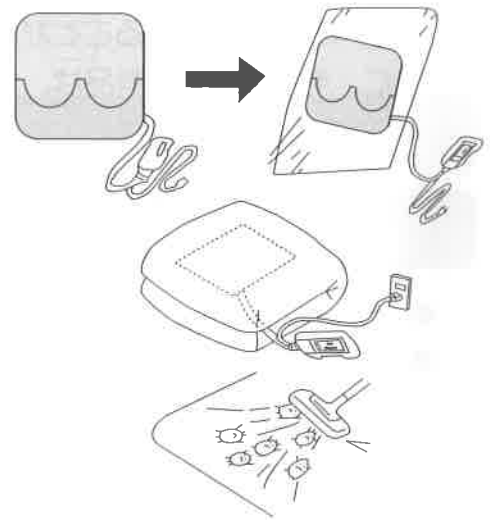
●お手入れの方法(本体)

電源プラグをコンセントより抜き、次のように行ってください。

1. 本体の表面は、電気掃除機でほこりを取り除いてください。
2. 本体の表面が汚れた場合は中性洗剤をうすめて布に含ませたものでふき、その後きれいな布でふいてください。
3. お手入れの後は、日陰で充分乾燥をしてからご使用ください。
4. 溶剤(シンナー等)での汚れの除去は、絶対おやめください。(本体を傷めます。)

●ダニ退治方法

1. 本体にカバーを取付け、コントローラーをつけたままポリ袋に入れる。
(家庭用ゴミ袋を使用し、ポリ袋の端をセロハンテープで止める。)
2. コントローラーのスライドつまみをダニ退治の位置にする。
3. ポリ袋に入れた本体を敷ぶとんの中に入れて、約3時間通電する。
4. 通電完了後本体をポリ袋から出し、スライドつまみを「切」にする。
5. 電気掃除機でダニを吸いとります。
6. 本体とカバーは風通しの良い場所で自然乾燥させる。



●保管のしかた

1. 保管前に本体のお手入れをします。
次に陰干しして充分乾燥させてから、ポリ袋に入れてください。
2. ポリ袋に入れた本体は、湿気の少ない場所におしまいください。
3. 生地は化繊を使用していますので、防虫の必要はありません。
ナフタリン・樟脳などは、本体を傷めますので使用しないでください。

点検と修理

- ① つぎのような場合には、すぐに使用を中止し保証書を提示のうえ、お買上げの販売店に点検・修理を依頼してください。
 - コードに触れると、スライド目盛部のランプが点滅するとき。
 - ホットマルチヒーター本体が暖まったり、暖まらなかったりしたとき。
 - 発熱体の折りぐせや、よじれなどが生じたとき。
 - ホットマルチヒーター本体のすりきれにより、発熱体が露出したとき。
 - 差込プラグやコネクター、コントローラーが異常に熱くなったとき。
 - コードのすりきれ、やぶれ、傷がついたとき。
 - コントローラーに水がかかったとき。
 - その他、異常のあるとき。
- ② 点検修理を依頼されるときは、ホットマルチヒーター本体とコントローラーを、必ず一緒にご持参ください。
- ③ 修理には特殊な技術を必要としますので、ご自身での分解修理は、絶対におやめください。
- ④ お買上げ後3～5年ご使用になりますと、外観に異常がなくても、発熱体やコードが傷んでいる場合がありますので、安全確保のため点検をおすすめします。点検は、販売店または、ご相談窓口にご相談ください

愛情点検 長年ご使用のホットマルチヒーターの点検を！

このような症状はありませんか？

- 「弱」目盛にしても、ホットマルチヒーターが異常に熱いとき。
- ときどき暖かくならないとき。
- ヒーターに折りぐせやよじれができたとき。

(手でさわって確認を！)

このような症状の時は使用を中止し、故障や事故の防止のため必ず販売店または、ご相談窓口
に点検・修理をご相談ください。

仕 様

品番	NA-23MH		
定 格	交流100V-50W 50-60Hz 共用		
カバ ー 素 材	ポリエステル100%		
本 体 素 材	ポリエステル100%		
寸 法	約42×42cm(カバー)	約38×38cm(本体)	
コ ー ド	電源側コード 約1.9m	本体側コード 約0.6m	
製 品 重 量	約0.8kg (コントローラー共)		
スライドつまみ	弱	中	強
標準表面温度	約25℃	約35℃	約45℃
標準消費電力量 (1時間あたり)	約2wh	約6wh	約10wh
電気料金 (1時間あたり)	約0.05円	約0.16円	約0.27円

※表面温度は、たたみの上に本体を置いて電熱対温度計(測定部に発泡スチロールを置いて、その上に3kg荷重をかけた状態)で測定した値です。(室温20℃)

(実際に使用されるときは表面温度は、室温、使用状態などにより多少異なります)

※標準消費電力量は、標準品を非使用状態で測定した値です。

(実際に使用されるときは、使用状態や環境により多少異なります)

※電気料金は電力会社ならびにご家庭の電力使用量により異なりますが、目安として1kwhあたり27円で計算しております。

ご相談窓口 お買物相談やお取扱い方法についてのご相談、及び修理サービスのご案内は

... (製造元) 梶山紡織株式会社
 〒594-1104 大阪府和泉市万町251
 TEL 0725-55-5566
 受付時間 午前10時～12時・午後1時～4時
 (土日・祝日・当社休日を除く)

アフターサービスについて

1. この製品の保証書は、最終ページに添付しています。保証書は必ず「お買上げ年月日」と「販売店名」など、所定事項の記入及び記載内容をご確認のうえ、お買上げの販売店からお受取りください。取扱説明書の内容をよくお読みのあと、大切に保管してください。
2. 保証期間は、お買上げ日より1年間です。
保証期間中に修理を依頼されるときは、製品(ホットマルチヒーターとコントローラーを必ず一緒にして)に保証書を添えて、ご持参ください。保証書の内容に従って販売店で修理いたします。
3. 保証期間経過後の修理についても、お買上げの販売店にご相談ください。修理によって、機能が維持できる場合は、お客様のご要望により有料修理いたします。ただし、補修用性能部品の最低保有期間は、製造打切後6年です。(この期間は経済産業省の指導によるものです。)
性能部品とは、その製品の機能を維持するために必要な部品です。
4. 製品に異常のある場合は、お客様ご自身で修理されたり、手を加えたりすることは危険です。絶対にしないでください。
5. 保証期間中の修理など、アフターサービスについてご不明な点は、お買上げの販売店または、弊社ご相談窓口にお問い合わせください。

ホットマルチヒーター保証書(持込修理)

品番	NA-23MH		
保証期間	本体	お買上げ日より 1年間	お買上げ日 年 月 日
お客様	ご住所		
	お名前	TEL.	
販売店			TEL.

(印)

本書は、本書記載内容で無料修理を行なうことをお約束するものです。
お買上げの日から上記期間中故障が発生した場合は、本書をご提示のうえ、お買上げの販売店に修理をご依頼ください。

● 無料修理規定

1. 取扱説明書、本体添付ラベル等の注意書に従った正常な使用状態で故障した場合は、お買上げ販売店が無料修理いたします。
2. 保証期間内に故障して無料修理を受ける場合は、製品と本書をご持参ご提示のうえ、お買上げ販売店に依頼してください。
3. ご転居の場合、事前にお買上げ販売店にご相談ください。
4. ご贈答品等で本書に記載してあるお買上げ販売店に、修理依頼ができない場合は取扱説明書に記載してある、ご相談窓口へご相談ください。
5. 保証期間中でも、次の場合には有料修理になります。
(イ)使用上の誤りや不当な修理、改造による故障及び損傷。
(ロ)お買上げ後の輸送、移動中の転倒、落下等による故障及び損傷。
(ハ)火災、地震、風水害、落雷、その他の天災地変、公害や異常電圧による故障及び損傷。
(ニ)接続する他の機器の異常により生ずる故障及び損傷。
(ホ)一般家庭用以外(例えば業務用の長時間使用、車輛、船舶への搭載)に使用された場合の故障及び損傷。
(ヘ)本書のご提示がない場合。
(ト)本書のお買上げ年月日、お客様名、販売店名欄の記入または押印がない場合。
あるいは字句を書きかえられた場合。
6. 本書は日本国内においてのみ有効です。
This warranty is valid only in Japan.

修理メモ

本書は再発行しませんので紛失しないように大切に保管してください。

※この保証書は本書に明示した期間、条件のもとにおいて無料修理をお約束するものです。従ってこの保証書によって、お客様の法律上の権利を制限するものではありませんので、保証期間経過後の修理等についてご不明の場合は、お買上げの販売店または取扱説明書に記載のご相談窓口にお問い合わせください。

※保証期間経過後の修理、補修用性能部品の保有期間については取扱説明書をご覧ください。

相山紡織株式会社